

國立臺東專科學校 COVID-19 通報及疑似個案應變措施

民國 110 年 9 月 22 日嚴重特殊傳染性肺炎防疫小組會議審議通過

一、確認個案符合嚴重特殊傳染性肺炎病例定義：

(一)醫療院所依據衛福部 109 年 3 月 30 日嚴重特殊傳染性肺炎病例定義，通報個案。(附件一)

(二)人員抗原快篩結果為陽性者，即屬於 COVID-19 疑似病例。

二、通報個案、疑似個案處理流程：接獲通知校內有通報、疑似個案，為避免造成校園內群聚感染發生，疑似病例不可返回學校；如個案為住宿生，學校應協助安排於校內獨立之隔離空間。校內分工如下：

(一)衛生保健組：知悉有通報、疑似病例，應於 24 小時內通報地方衛生主管機關，並進行個案追蹤及衛生教育。

(二)校安中心：通知教育部校安中心。

(三)教務處：整理及調閱個案學生及教師相關活動紀錄(含加退選跑班情形)。

(四)生活輔導組：詢問個案學生活動細節(含課後活動情形)。

(五)總務處：環境消毒。

三、疑似病例轉送就醫：

(一)聯繫臺東縣衛生局防疫專線 0975288155 或 1922，依指示至指定採檢院所就醫或返家等候，且禁止搭乘大眾運輸工具前往。

(二)疑似病例依指示送醫或返家前，學校協助暫時安排於場域內指定之獨立隔離空間。

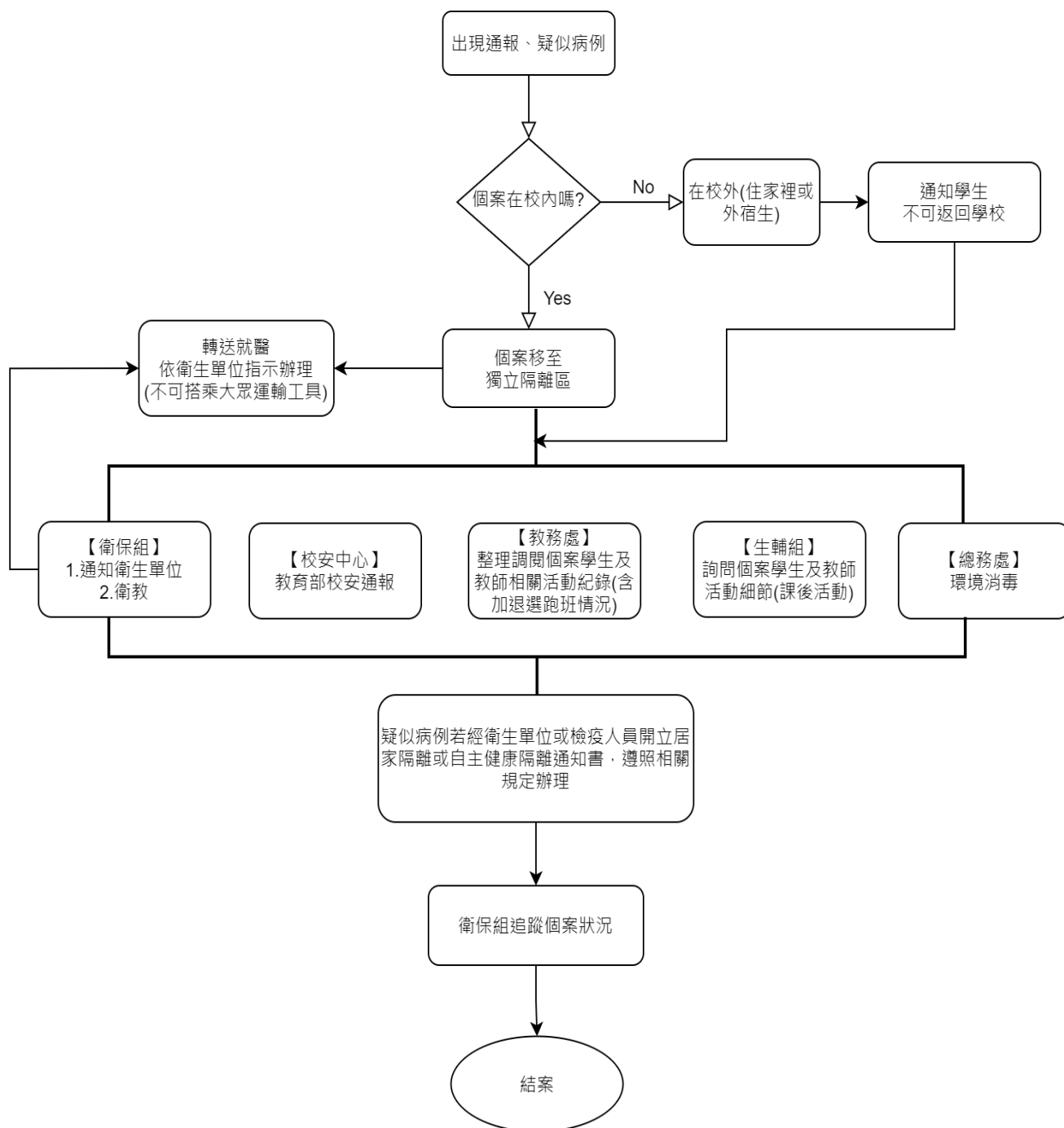
(三)前項獨立隔離空間於疑似病例送醫後，應進行清潔消毒，負責環境清潔消毒的人員須經過適當的訓練，且作業時應穿戴適當的個人防護裝備。

(四)若需使用救護車，救護車運送人員及轉入的醫院必須被提前被告知疑似病例症狀及旅遊史等狀況，以利安排處置措施及個人防護裝備。

(五)疑似病例不可返回學校；若經衛生主管機關或檢疫人員開立居家隔離通知書、自主健康管理通知書，請遵循相關規定辦理。(附件二)

(六)依教育部「校園因應嚴重特殊傳染性肺炎(武漢肺炎)疫情停課標準」及 109 年 4 月 6 日通函所訂之「大專校院因應嚴重特殊傳染性肺炎疫情停課復課及授課因應防疫調整演練注意事項」規定，學校要啟動停課，應視實際疫調情形，依指揮中心指示辦理。

四、通報個案、疑似個案處理流程：



五、本應變措施經嚴重特殊傳染性肺炎防疫小組通過，校長核准後實施，修正時亦同。

嚴重特殊傳染性肺炎 (Severe Pneumonia with Novel Pathogens)

109 年 3 月 30 日

一、臨床條件

具有下列任一個條件：

- (一) 發燒 ($\geq 38^{\circ}\text{C}$) 或急性呼吸道感染或嗅、味覺異常。
- (二) 臨床、放射線診斷或病理學上顯示有肺炎。
- (三) 無明確旅遊史，醫師高度懷疑之社區型肺炎。

二、檢驗條件

具有下列任一個條件：

- (一) 臨床檢體(如鼻咽或咽喉擦拭液、痰液或下呼吸道抽取液等)分離並鑑定出新型冠狀病毒。
- (二) 臨床檢體新型冠狀病毒分子生物學核酸檢測陽性。

三、流行病學條件

發病前 14 日內，具有下列任一個條件：

- (一) 有國外旅遊史或居住史，或曾接觸來自國外有發燒或呼吸道症狀人士。
- (二) 曾經與出現症狀的極可能病例或確定病例有密切接觸，包括在無適當防護下提供照護、相處、或有呼吸道分泌物、體液之直接接觸。
- (三) 有群聚現象。

四、通報定義

具有下列任一個條件：

- (一) 符合臨床條件(一)或(二)及流行病學條件任一項。
- (二) 符合臨床條件(三)。
- (三) 符合檢驗條件。

具感染風險民眾追蹤管理機制

資料更新日期 2021/05/14

介入措施	居家隔離	居家檢疫	加強自主健康管理	自主健康管理
對象	確定病例之接觸者	具國外旅遊史者	專案申請獲准縮短居家檢疫者	對象1：通報個案經檢驗陰性者 對象2：居家檢疫/隔離期滿者 對象3：加強自主健康管理期滿者 對象4：臺帛旅遊泡泡專案返臺者 對象5：經地方衛生主管認定有必要且開立自主健康管理通知書者
負責單位	地方衛生主管機關	地方政府民政局/里長或里幹事	中央目的事業主管機關/ 地方政府衛生主管機關	衛生主管機關
方式	居家隔離14天 主動監測1天2次	居家檢疫14天 主動監測1天1~2次	居家檢疫期滿後至入境滿14天 每日進行稽核抽查	對象1、4、5：自主健康管理14天 對象2、3：自主健康管理7天
配合事項	<ul style="list-style-type: none"> 衛生主管機關開立「居家隔離通知書」 衛生主管機關每日追蹤2次健康狀況 隔離期間留在家中(或指定地點)不外出，亦不得出境或出國，不得搭乘大眾運輸工具 有症狀者由衛生主管機關安排就醫 如未配合中央流行疫情指揮中心防治措施，將依傳染病防治法裁罰並強制安置 隔離期滿應再自主健康管理7天 其餘應配合及注意事項請參閱衛生福利部公告(連結) 	<ul style="list-style-type: none"> 主管機關開立「旅客入境健康聲明暨居家檢疫通知書」，配戴口罩返家(或指定地點)檢疫 里長或里幹事進行健康關懷14天，撥打電話詢問健康狀況並記錄「健康關懷紀錄表」 檢疫期間留在家中(或指定地點)不外出，亦不得出境或出國，不得搭乘大眾運輸工具 有症狀者將送指定醫療機構採檢送驗，衛生主管機關加入主動監測 如未配合中央流行疫情指揮中心防治措施，將依傳染病防治法裁罰並強制安置 檢疫期滿應再自主健康管理7天 其餘應配合及注意事項請參閱衛生福利部公告(連結) 	<p>除應遵守自主健康管理期間配合及注意事項外，需另配合事項如下：</p> <ul style="list-style-type: none"> 僅能從事固定且有限度之商務活動，禁止至人潮擁擠場所(如賣場、夜店、夜市、百貨公司、餐館、觀光景點...等) 延後非急迫之醫療或檢查；就醫時應告知旅遊史 使用防疫旅館公用休閒設施應與其他人時間錯開，結束後應通知防疫旅館管理人員進行消毒 專人負責接送及全程陪同，以落實各項防護措施 記錄每日活動及接觸人員，不可接觸不特定人士，且應全程佩戴口罩及保持社交距離 配合衛生主管機關每日回復雙向簡訊回報健康狀況 	<ul style="list-style-type: none"> 無症狀者：可正常生活，但應避免出入無法保持社交距離、或容易近距離接觸不特定人士、或無法落實佩戴口罩之公共場所等場域，禁止與他人從事聚餐、聚會、公眾集會等近距離或群聚型活動；延後非急迫需求之醫療或檢查，如需外出應全程配戴醫用口罩；勤洗手，落實呼吸道衛生及咳嗽禮節；每日早/晚各量體溫一次 有發燒或咳嗽、流鼻水等呼吸道症狀、身體不適者：確實佩戴口罩，主動與當地衛生局聯繫或撥1922，依指示儘速就醫，且禁止搭乘大眾運輸工具；返家後亦應配戴口罩禁止外出，與他人交談時應保持1公尺以上距離 對象4應於入境後5-7天至指定醫療院所自費採檢 如就醫後經醫院安排採檢，返家後於接獲檢驗結果前，應留在住居所不可外出 其餘應配合及注意事項請參閱衛生福利部公告(連結)
法令依據	§ 傳染病防治法第48條 § 嚴重特殊傳染性肺炎防治及紓困振興特別條例第15條第1項	§ 傳染病防治法第58條 § 嚴重特殊傳染性肺炎防治及紓困振興特別條例第15條第2項		§ 傳染病防治法第36條、第70條 § 傳染病防治法第48條、第58條 § 傳染病防治法第67條、第69條

中央流行疫情指揮中心 關心您



www.cdc.gov.tw

疫情通報及諮詢專線：1922

廣告